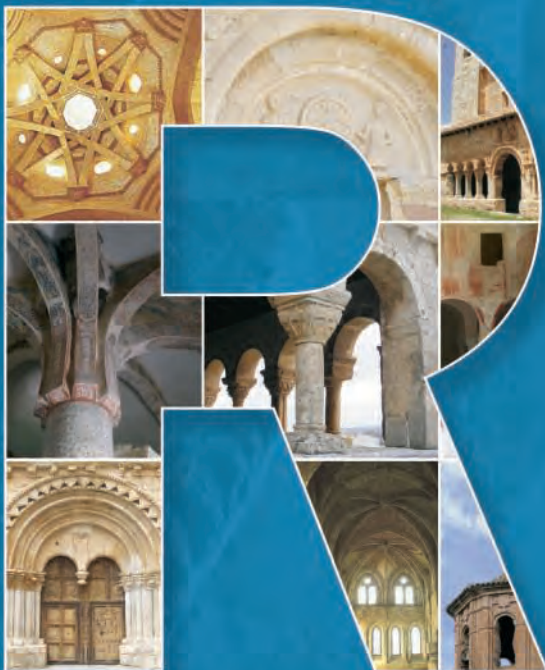


EUROPA

GUÍA

ROMÁNICA



**Tierras de  
Berlanga de Duero  
Almazán · Medinaceli**

*Rutas del*  
**Románico**

# RUTAS DEL ROMÁNICO

Las propuestas que ofrecemos no son ni todas, ni las únicas posibles, ya que en buena parte de nuestros pueblos hay una joya románica, pero sí pretendemos mostrar los edificios más significativos y representativos de las singularidades del románico soriano.

Ofrecemos así, en el sur de la provincia, un amplio abanico de posibilidades para descubrir nuestros pueblos, sus paisajes y el románico en su verdadera dimensión, la que ofrece la contemplación de cada iglesia y de cada ermita que jalonan estas rutas.

Quiera el visitante disculpar las numerosas iglesias que se encontrará cerradas, disfrute en cualquier caso de su vista exterior, que es donde el Románico de este territorio ofrece sus elementos más destacados. Y no lo dude, pregunte a quien se encuentre a su paso, cualquiera le indicará la manera de acceder a su interior y disfrutar de sus valores artísticos.

Recorra con calma nuestras carreteras y pare donde le plazca, aunque no esté incluido en estas rutas; una iglesia, un castillo..., le asaltarán en cualquier punto. Sólo un consejo: no tenga prisa y disfrute.



---

## Información

Obispado de Osma-Soria  
Tel.: 975 34 03 19 - 975 22 73 38

---

Oficina de Turismo de Almazán  
Tel.: 975 31 05 02

---

Oficina de Turismo de Berlanga de Duero  
Tel.: 975 34 34 33

---

Oficina de Turismo de Medinaceli y Centro de Recepción de visitantes  
Tel.: 975 32 63 47

---

[www.turismocastillayleon.com](http://www.turismocastillayleon.com)  
[www.sorianitelaimaginas.es](http://www.sorianitelaimaginas.es)  
[www.soriaromanica.es](http://www.soriaromanica.es)  
[www.soriasur.net](http://www.soriasur.net)

---

## Texto:

Mercedes Melendo

---

## Colaboración técnica:

Proyecto Cultural Soria Románica

---

## Fotografía:

Fundación Sta. M<sup>a</sup> La Real  
Eduardo Sanz  
Archivo fotográfico. Patronato Provincial de Turismo  
Proyecto Cultural Soria Románica  
ADEMA

---

# TIERRAS DE BERLANGA



1

## TORREANDALUZ

### IGLESIA DE SANTO DOMINGO DE SILOS

Es una construcción de mampostería revocada que conserva de época románica –finales del siglo XII– los muros de la nave, que se rematan con una cornisa soportada por canecillos de nacela. El arco triunfal es de gran anchura, soportado por capiteles lisos. La torre parece de cronología posterior, tal vez de finales del siglo XV o comienzos del XVI, al igual que la capilla mayor. La portada es de proporciones rudas y un tanto achaparradas. Está formada por un arco de medio punto con cuatro arquivoltas. Descansa a su vez en dos pares de gruesas columnas dispuestas sobre un banco de piedra. Los capiteles que portan se decoran –de izquierda a derecha– con una escena de músicos, Sansón desquijarando al león, motivos vegetales y una lucha ecuestre y, tras él, otras dos figuras que parecen bailar al son de los instrumentos de cuerda que portan.



TIERRAS DE BERLANGA

# TIERRAS DE BERLANGA



*Capitel. San Miguel*



*Galería porticada. San Miguel*

2

ANDALUZ

SAN MIGUEL

Es uno de los templos porticados más antiguos de la provincia, de principios del siglo XII. Aunque muy reformada en épocas posteriores aún conserva de origen románico, los muros norte y sur y su espléndida galería porticada.

La portada presenta cinco arquivoltas que alternan la decoración de ajedrezado con baquetón. En los capiteles se mezclan los motivos vegetales con la representación de animales.

La decoración del pórtico es más elegante y elaborada. La forman nueve arcos que se abren al sur y dos al oeste. La decoración de sus capiteles es muy variada con motivos fundamentalmente vegetales y geométricos. En los modillones de la galería descubrimos cabezas, reptiles y águilas.



# TIERRAS DE BERLANGA



*Galería porticada. San Martín*

3

## AGUILERA

### SAN MARTÍN

La iglesia de San Martín, realizada a mediados del siglo XII, es un nuevo ejemplo de Románico porticado soriano.

De nave única y pequeño tamaño, tiene ábside exento de decoración y una torre adosada. Su portada es extremadamente abocinada y consta de cuatro arquivoltas sencillas, que descansan sobre capiteles de variada temática. Decoración vegetal, aves enfrentadas, e incluso figuras que parecen representar guerreros y juglares.

En el pórtico las achatadas columnas de doble fuste presentan sencillos y toscos capiteles con diferentes motivos vegetales, excepto el que separa los arcos del muro occidental que es un campesino con un burrito. Desde allí se puede contemplar una magnífica vista del paisaje y del imponente castillo de Gormaz.



#### OTROS PUNTOS DE INTERÉS

- Berlanga de Duero: Conjunto Histórico Artístico



*Iglesia de San Martín. Aguilera*



# TIERRAS DE BERLANGA

4

## PAONES

### SAN PEDRO APÓSTOL



Iglesia singular, cuyo proceso de ruina se ha detenido gracias a una intervención reciente, que ha descubierto además aspectos hasta entonces desconocidos. Destaca la división del exterior del ábside en paños, articulados por columnas que descansan sobre ménsulas, una solución poco frecuente en Soria, así como la superposición de momentos cronológicos advertibles en el conjunto del edificio. Sin duda, el descubrimiento de la antigua galería porticada románica le ha dado mayor interés al templo. Su construcción con encofrado de cal y canto y la escasa luz de sus arcos, la hacen única en la provincia.

5

## BRIAS

### NTRA. SRA. DE LA CALZADA



Esta ermita románica, hoy en ruinas, constaba de una única nave, con ábside de tambor. Sus muros aún en pie nos muestran su traza románica del siglo XII. Todavía se puede admirar su magnífica portada abocinada, compuesta por arquivoltas que ostentan variada decoración, que se va haciendo más compleja en las exteriores, donde se observan sogueado, ajedrezado y una cenefa de volutas. Los capiteles de las columnas que los sostienen nos ofrecen, pese a su deterioro, una gama importante de motivos geométricos, vegetales e incluso animales.



# TIERRAS DE BERLANGA



6

## CASILLAS DE BERLANGA

### SAN BAUDELIO DE BERLANGA

En la cercana población de Casillas se encuentra la original ermita mozárabe de San Baudelio. Anterior al románico, está fechada a finales del siglo X o principios del XI y es un ejemplo único en España. Un simple arco de herradura nos introduce en un sorprendente templo que contrasta con su austeridad exterior. Su interior está dominado por una columna central de la que parten ocho nervios dándole el aspecto de palmera gigante. El pequeño coro se sostiene por un conjunto de arcos de herradura al estilo de una mezquita.

Lo más valioso del templo era la calidad de las pinturas que adornaban sus muros. Los frescos más antiguos, del siglo XI, son mozárabes y narran historias profanas, mientras los del siglo XII de tema religioso, son románicos. Mostraban múltiples escenas de la vida de Cristo de una calidad incomparable pero a principios del siglo XX fueron arrancados de las paredes y actualmente se conservan repartidos por varios Museos de Estados Unidos y en el Museo del Prado de Madrid. En la ermita se conserva la impronta de la pintura sobre el mortero.



TIERRAS DE BERLANGA

# TIERRAS DE BERLANGA



*Portada Iglesia de San Miguel Arcángel*

7

## CALTOJAR

### SAN MIGUEL ARCÁNGEL

Su iglesia corresponde a un maduro románico del siglo XIII. Se estructura en tres naves y ábside que al exterior está articulado por seis contrafuertes y que nos ofrece doble cornisa de bellos arquillos lombardos. Pero es su portada, abocinada, su elemento más destacado. La forman cinco arquivoltas sencillas casi todas, excepto la exterior, decorada con zigzag y grandes puntas de diamante. Se sostienen sobre estilizadas columnas, con capiteles decorados con temas vegetales. En el tímpano, y a modo de separación de la doble entrada, suspendido en el aire, está el pinjante donde descansa una extraña figura de un guerrero con alas. Podría ser una curiosa representación de uno de los Arcángeles. En el interior un original púlpito mudéjar que aún conserva restos de su primitiva policromía.

#### OTROS PUNTOS DE INTERÉS

- Ruta de las atalayas islámicas
- Recinto amurallado y castillo de Rello



*Iglesia de San Miguel Arcángel en Caltojar*



# TIERRAS DE BERLANGA



8

## BORDECOREX

SAN MIGUEL

Esta iglesia, construida posiblemente aprovechando como campanario una torre preexistente, conserva de su antigua factura románica del siglo XIII el ábside, dividido por una serie de pilastras y rematado con arquillos de medio punto.

### OTROS PUNTOS DE INTERÉS

- Ruta de las atalayas islámicas .
- Museo “La Escuela de Ayer”



TIERRAS DE BERLANGA

*Iglesia de San Miguel*

## TIERRAS DE BERLANGA

## TIER

1 TORREANDALUZ

2 ANDALUZ

3 AGUILERA

4 PAONES

5 BRÍAS

6 CASILLAS DE BERLANGA

7 CALTOJAR

4 BORDECOREX

1 VELAMAZÁN

2 BARCA

3 ALMAZÁN

4 VILLASAYAS



## LEYENDA

### SIGNOS CONVENCIONALES

**i** Oficina de Turismo

**C** Castillo

**M** Museo

**A** Arte románico

**TR** Turismo Rural

**H** Hotel

### CARRETERAS

**—** Carretera Nacional

**—** Carretera Local

**—** Carretera Comarcal

**---** Pista practicable

### LOCALIZACIÓN



## TIERRAS DE ALMAZÁN

## TIERRAS DE MEDINACELI

- 5 OSONILLA
- 6 LOS LLAMOSOS
- 7 PERDICES
- 8 VIANA DE DUERO
- 9 NEPAS
- 10 NOLAY
- 11 SOLIEDRA
- 12 MAJÁN

- 1 ALPANSEQUE
- 2 ROMANILLOS DE MEDINACELI
- 3 MEZQUETILLAS
- 4 SANTA MARÍA DE HUERTA



# TIERRAS DE ALMAZÁN



*Galería porticada, Santa Cristina*

1

## VELAMAZÁN

### ERMITA DE NTRA. SRA. DE LA DEHESA

**D**e orígenes inciertos, y relacionada a principios del siglo XII con un monasterio del que no queda ningún resto, esta ermita se erige en pleno campo como resto de indudable interés para el Románico local. Lo más reseñable lo constituye su cabecera recta, una auténtica rareza en el Románico oriental hispano, que se ha realzado con la reciente intervención en la ermita. Al oeste permanece la caja de muros de lo que fuera casa del santero. El interior se ha reconfigurado con la citada intervención, descubriendo la cubierta de madera que tapaba unas bóvedas de yeso dieciochescas y rescatando la luz del arco de gloria que correspondía con las proporciones medievales que luego se alteraron.

#### OTROS PUNTOS DE INTERÉS

- Palacio de los Marqueses de Velamazán





# TIERRAS DE ALMAZÁN



Galería porticada. Santa Cristina

2

BARCA

SANTA CRISTINA

Santa Cristina, bastante reformada, conserva de su primitiva fábrica románica su fachada meridional, en la que se abre una sencilla portada de doble arquivolta decorada con sogueado y baquetón. También pertenece a finales del siglo XII la galería porticada que la cobija de nueve arcos, incluido el que da acceso al templo. Todos los capiteles se decoran con decoración vegetal, como bulbos, palmetas y acantos. Su originalidad radica en que los fustes de apoyo de los extremos, se han sustituido por dos cariátides adosadas a la pared. Mientras la occidental está tan deteriorada que es imposible determinar a quién representaba, la oriental, aunque ha perdido el rostro, se conserva en relativo buen estado y nos muestra un monje de elaborado hábito que sostiene en sus rodillas un libro. Sobre su cabeza un capitel de grifos enfrentados.



## OTROS PUNTOS DE INTERÉS

- Rollo de Justicia
- Museo etnográfico



Iglesia de Santa Cristina

# TIERRAS DE ALMAZÁN



*Iglesia de San Miguel. Almazán*

3

## ALMAZÁN

### SAN MIGUEL

Es el templo más representativo del románico adnamantino. Está muy bien conservado, a causa de una restauración. Fechado a mitad del siglo XII, se estructura en tres naves, notablemente más ancha la central. Tiene la cabecera un poco desplazada por exigencias del terreno. En el exterior, donde se observa un pórtico añadido en el siglo XVIII, y sin conservación de la primitiva portada, la atención se desplaza hacia su notable ábside decorado con una cornisa de arquillos trilobulados, de estilo lombardo. Dividido por cuatro contrafuertes que se rematan en capiteles corintios, se abren en los tercios ventanas aspilleras.

En el interior, su elemento más original es la cúpula mudéjar con la que se cubre el primer tramo de la nave central. Partiendo de una base de cuatro lados se convierte en octogonal y los arcos de medio punto se desdoblan formando al cruzarse una bella estrella de ocho puntas. En el centro se abre la linterna con ventanas de arco polilobulados. También en el interior hay un muy meritorio bajorrelieve que representa el degollamiento de Santo Tomás de Canterbury, motivo iconográfico bastante inusual en la Península.



*Iglesia de San Miguel en Almazán*

# TIERRAS DE ALMAZÁN



*Iglesia de San Vicente*

Este templo, de la primera mitad del siglo XII, es el más antiguo de la villa. En la actualidad se ha rehabilitado y convertido en un Aula de Cultura municipal. De gran sencillez arquitectónica y decorativa, se estructura en tres naves. Su decoración exterior se concentra en su ábside con las semicolumnas rematadas con capiteles con palmetas y bulbos. Los modillones son de rolo escalonado. En el interior este ábside está recorrido por unos arcos ciegos. También se conservan los restos de unos antiguos frescos.

## SAN VICENTE Y NUESTRA SRA. DE CAMPANARIO

De grandes dimensiones y tres naves, ha sido transformada por múltiples restauraciones posteriores, de tal forma que el único elemento del románico que ha llegado hasta hoy es su inmensa cabecera de triple ábside, siendo de mayor dimensión el central, que se adorna con modillones de rolo escalonados, como los de San Vicente, mientras que los de los ábsides laterales son de temática variada.

### OTROS PUNTOS DE INTERÉS

- Ermita de Jesús
- Recinto amurallado de origen medieval
- Museo de Escultura al aire libre
- Palacio de los Hurtado de Mendoza
- Parroquia de Santa María de Calatañazor



*Iglesia Nuestra Señora de Campanario*



*Detalle de la Iglesia de Nuestra Señora de la Asunción. Villasayas*

4

## VILLASAYAS

### IGLESIA DE NTRA. SRA. DE LA ASUNCIÓN

Un monumental acceso renacentista da paso al atrio desde el que este templo muestra la belleza de su galería porticada románica. Se abre en ocho arcos apoyados en dobles columnas, más el central, sensiblemente mayor. Recrecida posteriormente, distintos elementos decorativos adornan esta galería, la parte más antigua del templo junto a su portada meridional, también románica y decorada. La primera arquivolta, su desarrollada chambrana y las cestas de sus capiteles, merecen detenerse a contemplarlos. La torre a los pies, la cabecera, así como la parte superior de la nave pertenecen a reformas postmedievales.



*Iglesia de Nuestra Señora de la Asunción. Villasayas*

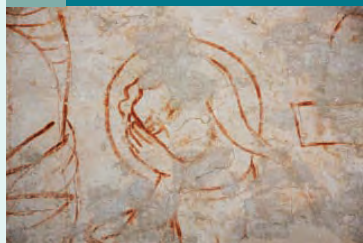


# TIERRAS DE ALMAZÁN

5

## OSONILLA

### IGLESIA DE NUESTRA SEÑORA DE LA ASUNCIÓN



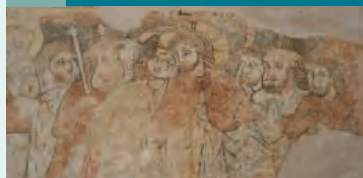
Ocupando la zona más elevada de un exiguo caserío, se asienta una pequeña iglesia que, siendo humilde en su factura, conserva un importante legado medieval. Construida con el sistema de encofrado de cal y canto, cuenta con nave única

y cabecera compuesta por presbiterio y ábside semicircular, y en el exterior, una espadaña de doble tronera a los pies y una sencilla puerta de acceso, al sur. Pero es en el interior donde el revoco medieval recuperado, muestra uno de los valores más significativos de este templo: junto a los trazos fingidos de sillares, un boceto inacabado de un Calvario, donde la llaga del Crucificado aparece tallada inusualmente en el costado izquierdo.

6

## LOS LLAMOSOS

### IGLESIA DE NUESTRA SEÑORA DE LA ASUNCIÓN



Situada en lo alto del pueblo, esta iglesia acoge al visitante con un pórtico abierto al sur que a su vez alberga una portada de arco ultrapasado, lo que a veces se denomina impropia-

mente “de herradura”. Tiene la configuración típica del Románico de estas tierras, destacando en su interior, además del retablo barroco de buena factura y la artesa de madera que cubre la nave, una extraordinaria representación pictórica gótica que simboliza la Última Cena, sobre el revoco del muro meridional de la nave.



# TIERRAS DE ALMAZÁN



*Iglesia de San Pedro, Perdices*

7

## PERDICES

SAN PEDRO

Edificada a finales del siglo XII, esta iglesia tiene un original ábside que no es semicircular. Sus modillones son lisos y las semicolumnas y las pilas-tras se rematan en capiteles de sencilla decoración vegetal. Como contraste, la portada ofrece una elegante gama decorativa a base de motivos geométricos. En el interior sus capiteles son toscos, de marcada influencia oriental. Se debe prestar atención a la pila de agua bendita que se sostiene sobre un capitel invertido.

8

## VIANA DE DUERO

SAN BARTOLOMÉ

Tan solo conserva de la primitiva fábrica románica un sencillo ábside, que se presenta al exterior dividido por medias columnas adosadas, cuyos capiteles ostentan decoración vegetal, al igual que los que enmarcan las ventanas. En el interior, el arco de triunfo apuntado nos indica un románico tardío que nos sitúa las fechas de su construcción en un avanzado siglo XIII.



*Iglesia de San Bartolomé en Viana*

# TIERRAS DE ALMAZÁN



*Iglesia de San Adrián. Nepas*

9

## NEPAS

### SAN ADRIÁN

Reformada posteriormente, la iglesia de San Adrián conserva algunos elementos de la primitiva construcción románica, que podría ser de fines del siglo XII. De ruda traza destaca su ábside dividido por dos semicolumnas que presentan capiteles decorados, uno con bulbos y otro con la escena de una lucha. Los canecillos son sencillos y como es común en la zona de Almazán se decoran con rollos escalonados. Su sencilla portada está casi exenta de decoración que se limita a los toscos capiteles que sostienen sus tres lisas arquivoltas.

10

## NOLAY

### SAN CLEMENTE

Conserva de la primitiva fábrica románica, la sencilla portada meridional, el recio ábside y los canecillos que aún recorren sus muros laterales. La portada es más simple que la de la iglesia vecina de Nepas. Consta de dos arquivoltas lisas, que se sostienen una sobre jambas y la otra sobre cortas columnas de esquemáticos capiteles. El ábside, sin ningún vano, está delimitado por dos sólidos contrafuertes y dividido por semicolumnas adosadas muy planas. Los canecillos, muy abundantes, se conservan mejor en la cabecera y van alternando los ya típicos rollos escalonados con los de bola y doble bola.



*Iglesia de San Clemente en Nolay*

# TIERRAS DE ALMAZÁN



*Iglesia de Nuestra Señora de la Asunción. Soliedra*

11

## SOLIEDRA

### IGLESIA DE NTRA. SRA. DE LA ASUNCIÓN

Iglesia y castillo, como exponentes de su pasado medieval, imprimen una llamativa estampa a Soliedra. El conjunto se dispone sobre un cerro de amplios horizontes, con algunas afloraciones areniscas, sobre dos de las cuales, las más occidentales, se levantan esos dos edificios. La cabecera es la pieza más noble, con ábside y presbiterio trazados de forma continua, sin el habitual ensanchamiento que caracteriza al tramo recto. Los muros presentan un destacado basamento en el que se apoyan una serie de columnas adosadas. El alero norte es románico, con un total de 27 canecillos.

12

## MAJÁN

### IGLESIA DE LA INMACULADA CONCEPCIÓN

La iglesia actual fue construida en 1781, incluido su ábside semicircular. El verdadero interés de esta iglesia, desde la perspectiva del arte románico, se centra en su portada. Su excelente escultura nos remite a obras emblemáticas de la plástica románica soriana. El acusado relieve de la talla, en algunos casos casi en bulto redondo –como ocurre con el cazador con perro– y la calidad del escultor, hacen de ella una de las mejores obras de la época en esta provincia. En la base del muro norte de la nave se aprecia un epígrafe funerario.



*Iglesia de La Inmaculada Concepción. Maján*





1

## ALPANSEQUE

### IGLESIA DE NTRA. SRA. DE LA ASUNCIÓN

El descubrimiento hace un cuarto de siglo de una portada románica meridional decorada, oculta detrás de un muro de ladrillo, despertó el interés por este templo. Románico en origen, con torre adosada posterior y cabecera con transepto de finales del s. XVIII, apenas conserva elementos relevantes de ese estilo. Aun así, la portada alberga dos elementos inusuales en el Románico soriano: un tímpano muy bien conservado, con un crismón tallado en él flanqueado por dos curiosos personajes, motivo éste más propio de Aragón y Navarra. Una reciente intervención ha restaurado esta portada y ha facilitado su acceso desde el exterior ordenando el entorno. Merced a esa misma actuación, se ha recuperado una antigua estancia adosada al norte del templo, en la que se puede visitar una necrópolis medieval con varios sepulcros antropomorfos.



# TIERRAS DE MEDINACELI



*Detalle Iglesia de San Miguel Arcángel.*

2

## ROMANILLOS DE MEDINACELI

### IGLESIA DE SAN MIGUEL ARCÁNGEL

Está ubicada en la parte más alta del pueblo, sobre una pequeña elevación rocosa en la que asienta directamente parte de su fábrica. Fue construida a finales del siglo XII, si bien de esos momentos sólo se ha conservado la nave, ya que el resto del edificio (crucero, capilla mayor y torre) fue reformado en el siglo XVII. Se trata de una sólida construcción realizada íntegramente con un aparejo de sillería arenisca perfectamente escuadrada, lo que le confiere una monumentalidad especial, poco habitual en las iglesias rurales del Románico soriano. Los muros presentan un zócalo en resalte del que parten esbeltos contrafuertes. Se rematan con una cornisa de bisel soportada por canchillos. La portada meridional consta de un arco de ingreso de medio punto y tres arquivoltas decoradas con molduras que apoyan sobre tres pares de columnas coronadas por capiteles de temática vegetal. Sobre la clave de dicha portada hay colocado un sillar cuadrangular con la figura de un crismón tallado en bajorrelieve; simbolismo que se encuentra representado también en el tímpano de la portada románica de la Iglesia de Alpanseque. De su pasado medieval, Romanillos también conserva dos necrópolis con tumbas excavadas en la roca situadas junto al cementerio.

#### OTROS PUNTOS DE INTERÉS

- Museo Etnográfico del Horno



*Iglesia de San Miguel Arcángel. Romanillos de Medinaceli*

# TIERRAS DE MEDINACELI



3

## MEZQUETILLAS

### IGLESIA DE LA INMACULADA CONCEPCIÓN

Es una de las construcciones medievales más interesantes de la provincia por cuanto se funden en ella caracteres constructivos correspondientes a dos culturas y a dos épocas distintas. Esta iglesia románica ha aprovechado una parte importante de un edificio de época califal en el que destaca el grosor de sus muros y el espléndido aparejo de sus paramentos. La particularidad que define este sistema radica en la colocación de los sillares a tizón en hiladas regulares. Estamos pues ante los restos de una antigua torre musulmana que fue acondicionada para iglesia a finales del siglo XII.

#### OTROS PUNTOS DE INTERÉS

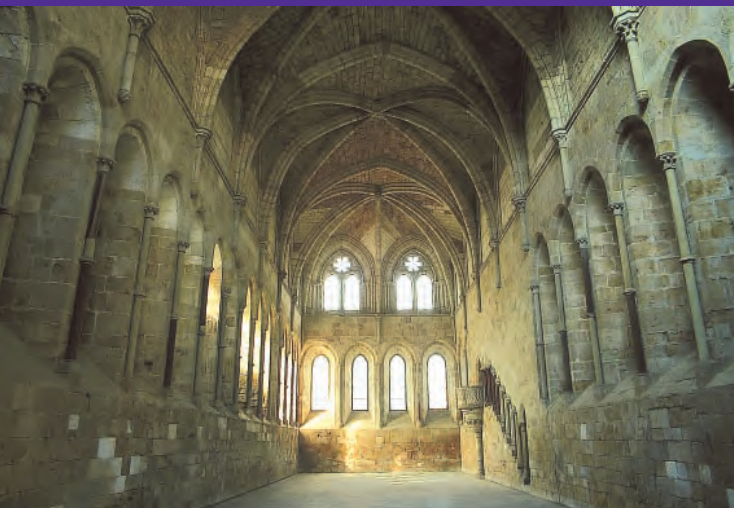
- Medinaceli: Conjunto Histórico Artístico

4

## SANTA MARÍA DE HUERTA

### MONASTERIO CISTERCIENSE

Monasterio declarado Monumento Nacional en 1982. Es uno de los mejores ejemplos de arquitectura cisterciense de España, que coincide con el fin del románico y el primer gótico.



*Refectorio del Monasterio de Santa María de Huerta.*



**soria**románica

Proyecto de Cooperación

